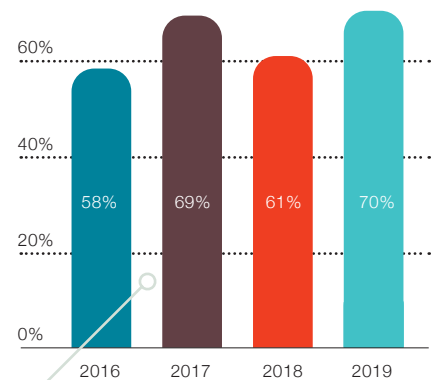


## Bouwen aan een sterke sector

### Resultaten van onze tweejaarlijkse monitor

**In 2019 namen we voor het eerst een kijkje achter de schermen bij een aantal BewonersBedrijven. Nu, twee jaar later deden we dat nogmaals (nog net voor Covid19). We zien dat vastgoed en geldstromen vanuit gemeenten de basis van de verdienmodellen vormen. Dat het vrijwilligerswerk steeds meer vergoed wordt en dus meer huishoudens beter kunnen rondkomen. En dat de focus ligt op goede gezondheid en welzijn, ongelijkheid verminderen en op het bouwen van duurzame steden en sterke gemeenschappen. BewonersBedrijven krijgen op steeds meer plekken voet aan de grond.**

### AANDEEL BEWONERSBEDRIJVEN DAT WINST MAAKT



### Winst naar het dorp

Bij *Coöperatie Esbeek* sloten ze 2019 af met een mooie plus en werd er door de leden besloten de winst te reserveren. Met een vooruitziende blik bleek, want die reserve hebben ze nu in crisistijd hard nodig.

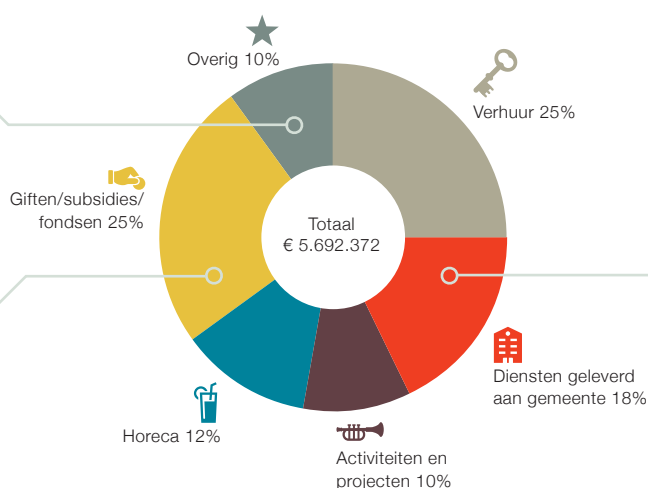
### Een aanbesteding winnen in Wageningen

*Thuis Wageningen* vormde met een aantal andere organisaties een netwerk en deed zo mee aan een aanbesteding in het Sociaal Domein. Ze wonnen en ontvangen nu vier jaar lang een substantieel budget waarvan ze een fijne ontmoetingsplek runnen in de binnenstad, initiatieven van bewoners ondersteunen, activiteiten organiseren en vrijwilligersplekken bieden.

### Inkomsten uit de wijk

Hoewel de overige inkomsten - afkomstig uit de wijk - vaak marginaal zijn op de totale begroting, laten ze wel mooi zien wat er leeft en uit welke hoek de goodwill komt. Een kleine greep: Ledencontributie, tweedehandskledingverkoop, verkoop zelfgemaakte producten, reparatie en kleine klussen bij mensen thuis, oud papier, deelnemers bijdragen activiteiten, dierenpension, klussen voor nutsbedrijf, plantenasiel en boekenverkoop.

### DE OMZET VAN BEWONERSBEDRIJVEN IN 2019



### Subsidie of opdracht?

Het bleek lastig om precies te achterhalen wanneer er sprake was van subsidie en wanneer van een opdracht of dienst. In dit onderzoek zien we een opdracht/dienst als er een specifieke taak met prestatie afspraken wordt uitgevoerd.

### WAT IS EEN BEWONERSBEDRIJF?

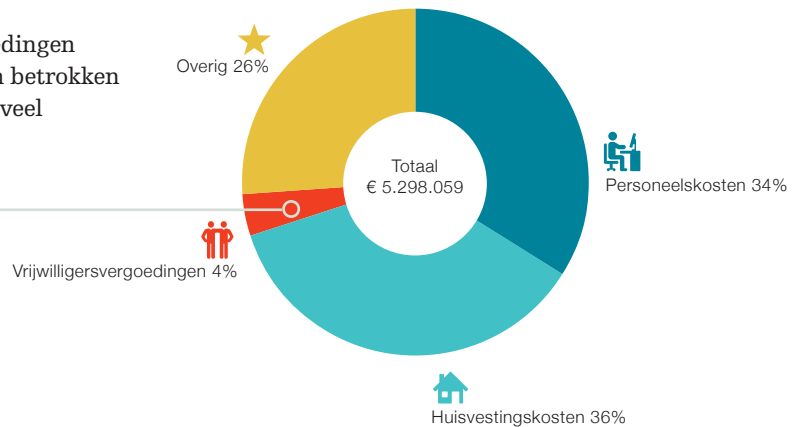
Dat zie je in dit filmpje. De beelden zijn gemaakt bij BewonersBedrijf Heechterp-Schieringen in Leeuwarden en BewonersBedrijf Malburgen in Arnhem.



## DE KOSTEN VAN BEWONERSBEDRIJVEN IN 2019

### Vrijwilligersvergoedingen

Er werd 215.000 euro aan vrijwilligersvergoedingen uitgekeerd. Daarmee werd de koopkracht van betrokken bewoners vergroot. Dat is betekenisvol voor veel huishoudens die van een uitkering leven.



## Betaald werk

*Crabbehoeve* en *Nieuw Rotsoord* zijn ontmoetingsplekken gerund door bewoners. Beide plekken hebben een betaalde coördinator en veel vrijwilligers (waarvan een gedeelte begeleiding nodig heeft). Ze geloven vast in de noodzaak van een betaalde kracht om de boel te runnen. Vooral omdat er veel verloop in het vrijwilligersbestand is én bijzonder mensen bijzondere begeleiding nodig hebben.

## 23 BEWONERSBEDRIJVEN CREËRDEN SAMEN:

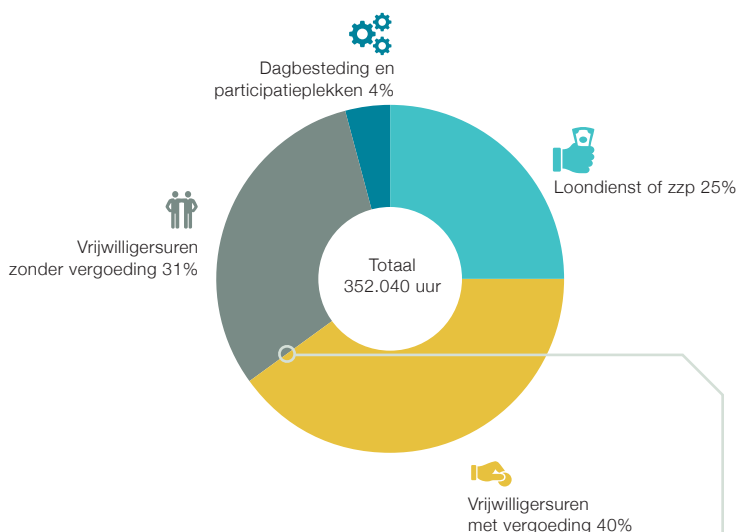
- 87 betaalde dienstverbanden/zp-plekken
- 986 vrijwilligersplekken
- 29 participatie of dagbestedingsplekken



## Nog geen crisis

Dit onderzoek is in 2020 uitgevoerd, nog voor de (langdurige) impact van Covid19 zichtbaar werd. Op het moment van publiceren zullen de zaken er heel anders voor staan. Toch laten we deze cijfers zien, zodat we een goed beeld van de lange termijn krijgen. Wat we al weten: juist in deze crisis werd direct duidelijk hoe groot en waardevol de sociale netwerken zijn die zorgvuldig werden opgebouwd de afgelopen jaren door de initiatiefnemers. Er werden dan ook direct ontelbare acties op touw gezet en hulp geboden om te voorkomen dat buurtbewoners in een isolement terecht kwamen. We zagen veel veerkracht, ondernemerschap en creativiteit. Toch zijn veel inkomsten weggevallen en reserves al verdampt. De sector is op dat vlak nog kwetsbaar.

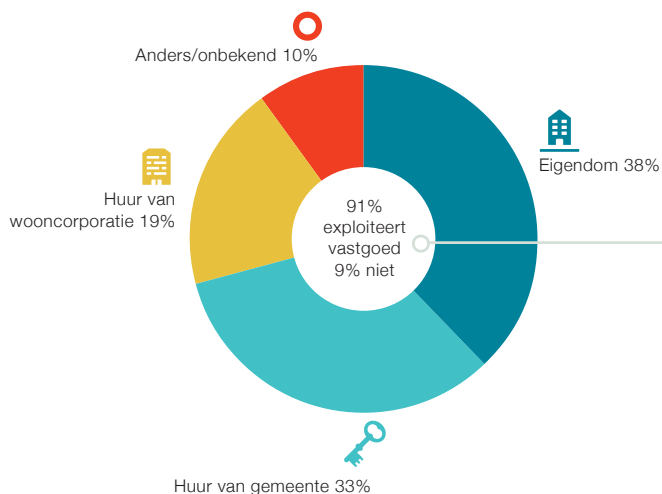
## DE BANEN BIJ BEWONERSBEDRIJVEN



### Werk van waarde

Veel werk bij BewonersBedrijven wordt verzet door vrijwilligers. Logisch ook. Het zijn plekken waar bedrijvigheid heerst. De nadruk ligt er op groeien en kansen in plaats van problemen. Mensen voelen zich er tot aangetrokken.

## BEHEER VAN VASTGOED



### Een eigen stek

Een pand in handen van de buurt is een grote wens van veel betrokken bewoners. En terecht. Een pand zorgt voor verdienmogelijkheden en is tegelijk een plek van ontmoeting.



## Een paleis van de buurt

*Het Wijkpaleis* is een pand van 2000 m<sup>2</sup> in Rotterdam dat gerund wordt door bewoners. De plek om te leren, maken en ondernemen. Het pand wordt nu gehuurd van de gemeente maar de initiatiefnemers willen het kopen. Initiatiefnemer Marieke: "Wij willen dit gebouw behouden voor de wijk. Geen speelbal zijn van een verhuurder maar zelf bepalen wat er binnen gebeurt en hoe we het pand beheren en bijvoorbeeld verduurzamen. En dat over vijf of tien jaar de buurtbewoners van dát moment aan het roer staan en bepalen welke invulling nodig is. Bewoners zijn hier de constante factor en ons bestaansrecht."



## EN DIT GEBEURT ER OOK...

Veel van de maatschappelijke impact bestaat ook juist uit de niet betaalde activiteiten of die door een andere organisatie onder de 'paraplu van' georganiseerd worden. Ze laten creativiteit en diversiteit zien en hebben één gemeenschappelijk kenmerk: ontmoeten! Ontmoeten in een sterk sociaal netwerk én een ondernemende organisatiecultuur blijkt de motor onder het voortbestaan van veel BewonersBedrijven.

- Verjaardagspakketten voor kinderen uit arme gezinnen
- film, theater en exposities
- taallessen
- groenonderhoud door senioren
- dagbesteding
- taal- fiets en bijlessen
- buurtradio
- kindermoestuin
- verslavingshulpgroep
- voedselbank
- repair café
- opvang van statushouders
- buurtmarkt
- scouting
- natuurworkshops
- ouderenopvang



### Impact

Sustainable Development Goals zijn doelen die zijn afgesproken door de landen die zijn aangesloten bij de VN. Om in 2030 de wereld een betere plek te laten zijn. Uit ons onderzoek kwam een duidelijke top drie. BewonersBedrijven dragen op lokaal niveau bij aan de volgende SDG's: een goede gezondheid en welzijn van buurtbewoners, het verminderen van ongelijkheid en het bouwen aan duurzame wijken en gemeenschappen.

## Bestuur en zeggenschap

Het merendeel van de BewonersBedrijven is georganiseerd in een stichting met een bestuur dat bestaat uit buurtbewoners en mensen van buiten de wijk die een expertise inbrengen.

Gemiddeld bestaat het bestuur uit vijf personen. Uit het onderzoek bleek dat het moeilijk is om geschikte bestuursleden te vinden.

Bij alle deelnemende BewonersBedrijven kunnen buurtbewoners meedoen door toe te treden tot het bestuur, vrijwilligerswerk te doen en activiteiten te organiseren. In een paar gevallen is er een raad van bestuur waarin ze kunnen adviseren.



## INTERNATIONAAL PERSPECTIEF

Uit recent onderzoek in Engeland bleek: De meest belangrijke factor in het voortbestaan van een Bewoners-Bedrijf is een ondernemende organisatiecultuur. Oftewel: het samen ontwikkelen en delen van een duidelijke visie, het aanboren van nieuwe verdienmodellen en open staan voor experimenteren, fouten maken en inspelen op nieuwe omstandigheden. Een factor die daar sterk mee samenhangt is gedeeld leiderschap. Alle actief betrokkenen moeten onderdeel zijn van de besluitvorming. Om zo het gevoel van gezamenlijkheid te behouden en het opvangen van klappen mogelijk te maken.

Reinout Kleinhans werkte mee aan het onderzoek in Engeland: "De cijfers in deze Nederlandse monitor passen bij een opkomende sector die met schaarse middelen maatschappelijke meerwaarde creëert. Het bestaansrecht van Bewonersbedrijven is onomstreden maar het voortbestaan hangt ook hier af van bovengenoemde factoren.

## Dit zijn onze deelnemers

